

Rechtsanspruch auf einen Ganztagsplatz ab 2026

ist bundesgesetzlich im **Ganztagsförderungsgesetz (GaFöG)** geregelt:

	Klasse	Werktage	Stunden pro Werktag	Betreuung/ Förderung in Monaten	
	1-4	5	8	11	

Start:

01. August 2026 (stufenweiser Ausbau)

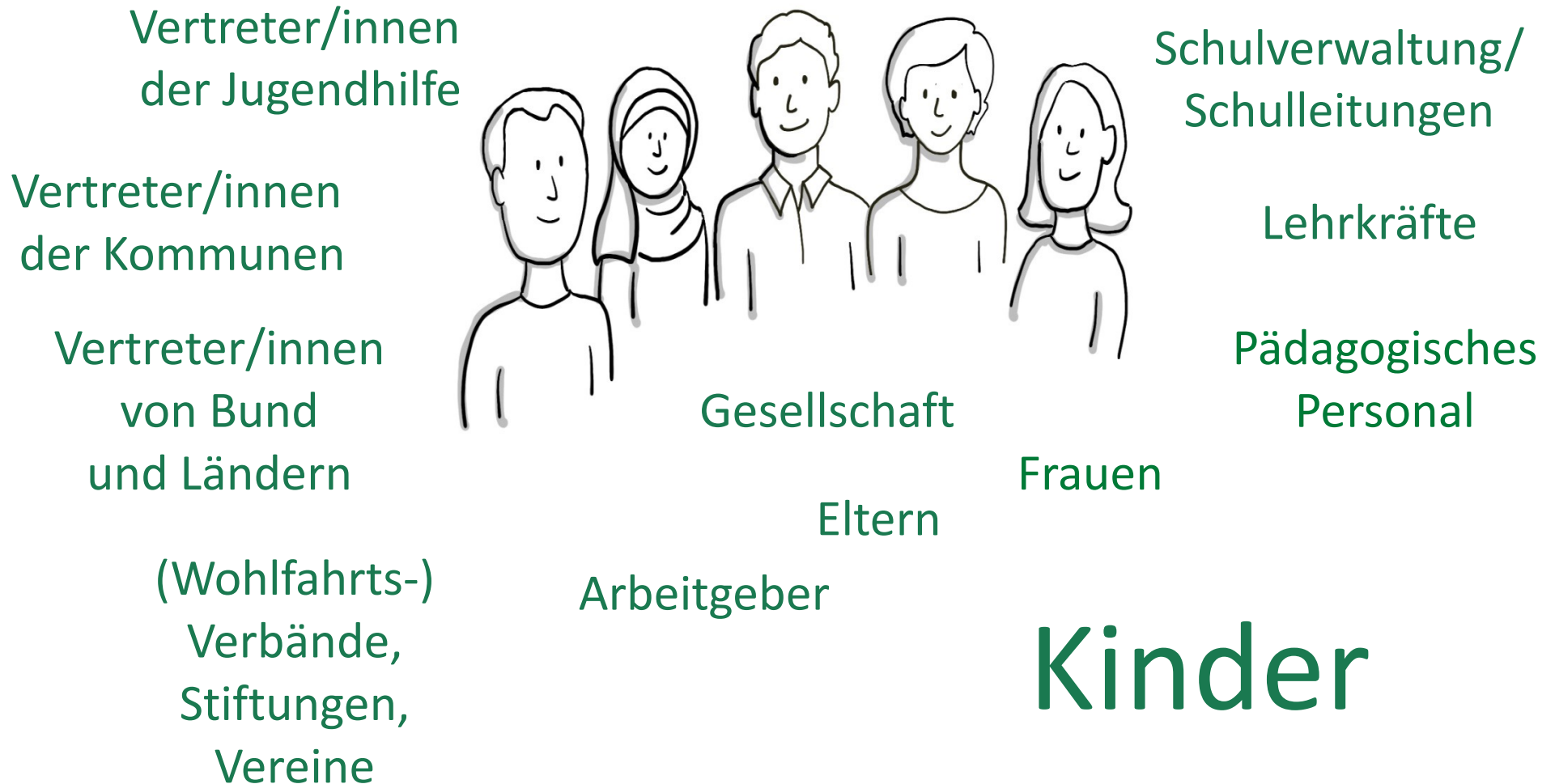
Die Eltern haben nicht das Recht

- auf kostenfreie Betreuung
- auf freie Wahl der Angebotsform

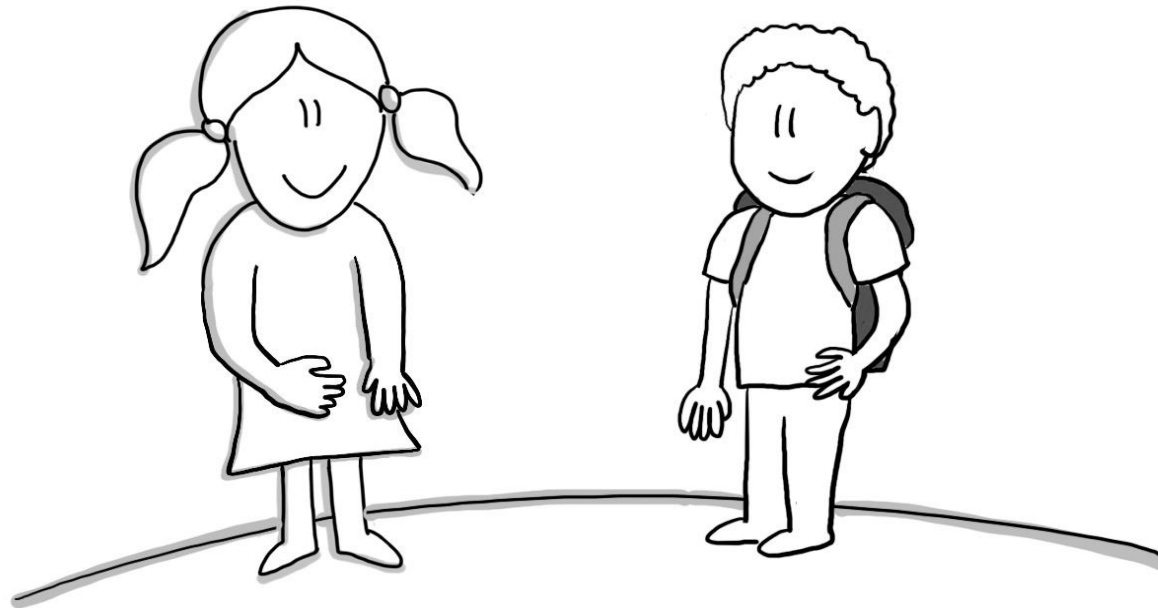
Kein Kind **muss** eine Ganztagsbetreuung besuchen.

„Ein Kind, das im Schuljahr 2026/2027 oder in den folgenden Schuljahren die erste Klassenstufe besucht, hat ab dem Schuleintritt bis zum Beginn der fünften Klassenstufe einen Anspruch auf Förderung in einer Tageseinrichtung. Der Anspruch besteht an Werktagen im Umfang von acht Stunden täglich.“

Der Rechtsanspruch auf Ganztagsbetreuung 2026: Verschiedenen Perspektiven



Die Kinder im Blick





- Länder-
übergreifendes
Forschungs-
programm zwischen
2005 und 2019
- Gefördert durch das
BMBF

Ziele der Ganztagschulen:

- Erhöhung von Lernmotivation und Schulfreude
- Förderung von sozialen und kognitiven Fähigkeiten
- **Kompensation sozialer Benachteiligung**
- **Balance zwischen Familie und Arbeitswelt**
- **Integration von Kindern und Jugendlichen mit Migrationshintergrund**

Maria und Murat besuchen die Grundschule.

Welche Aspekte
sind **aus Ihrer
Sicht** in der
Ganztags-
betreuung
für die beiden
wichtig?



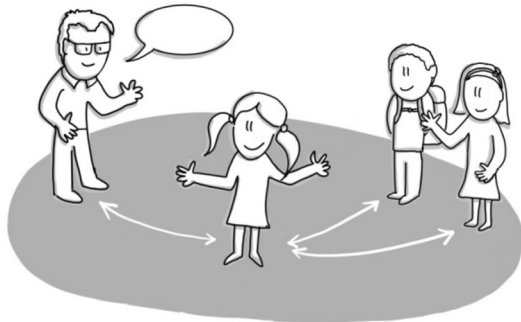
Bitte nehmen Sie sich kurz Zeit zum Nachdenken und zur Interaktion

Welche Aspekte sind **aus Ihrer Sicht** in der Ganztagsbetreuung für die beiden wichtig?

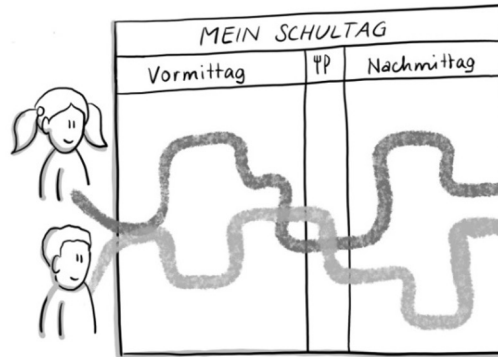


Bitte tauschen Sie sich kurz über Ihre Gedanken mit einer weiteren Person aus.





Zugehörigkeit



**Selbst-und
Mitbestimmung**



**Erleben
von Kompetenz**



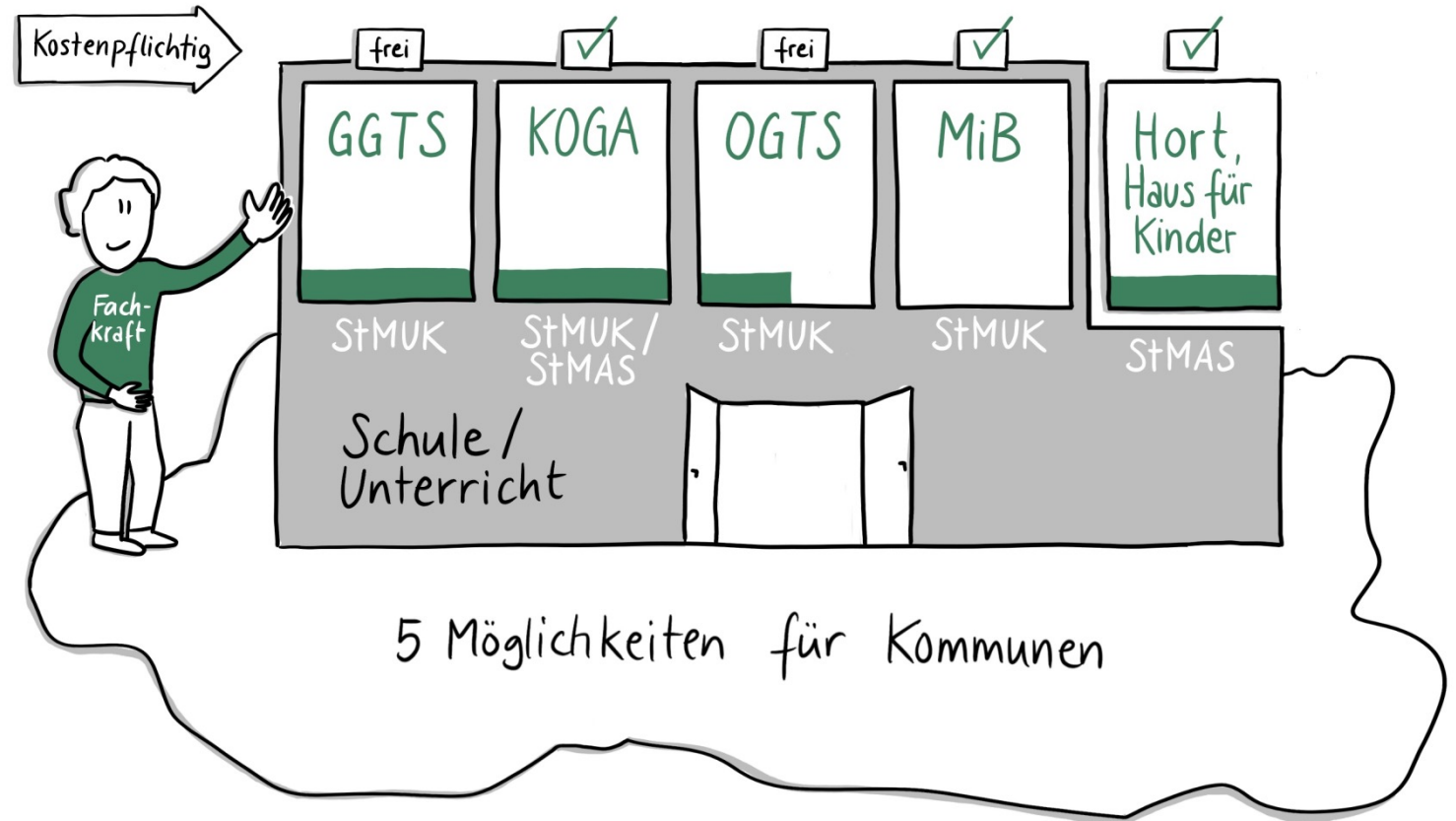
**Anbindung in den
Sozialraum**

**Gute Ganztagschule
Die Kinder im Blick**



**Gute
Zusammenarbeit
aller Beteiligten**

Angebots- formen in Bayern



Angebotsform: Gebundener Ganztag



„Schule“ von Montag bis Donnerstag 8:00 bis 16:00 Uhr
(4-Tage/ Woche); Mindestanforderung 7,5 Stunden



Rhythmisierung, AG-Angebote, Differenzierung



Pro Ganztagsklasse **12 zusätzliche Lehrerstunden in der GS**



In der Förderung sind 6.703€ pro Klasse kommunale
Mitfinanzierungspauschale enthalten

Förderung Staatliche Schulen:

13.558€ für Jgst. 1
11.760€ für Jgst. 2
8.055€ für Jgst. 3./4

Förderung Privatschulen:

34.456€ Jgs.1,
32.668€ Jgst. 2,
28.965€ Jgst. 3./4

Stand 23/24

Angebotsform: Offener Ganztag



Betreuung Montag bis Donnerstag bis **16:00 Uhr**
Kurzgruppe: 14 Uhr



externes pädagogisches Personal (Kooperationspartner)
an mind. 2 Tagen verpflichtende Anmeldung
Freitag und Ferien momentan noch als Zusatzangebot möglich



Essen, Hausaufgaben, Freizeit (AG, Projekte)



Förderung:

kommunale Mitfinanzierung:

6.703€ / Langgruppe

6.103€ / Kurzgruppe

Staatliche Förderung:

41.159€ für Jgst.1/2 pro Langgruppe

12.206€ Kurzgruppen

Schwerpunkt: pädagogische Betreuung

Angebotsform: Mittagsbetreuung



In kommunaler oder privater Trägerschaft (kostenpflichtig!)

	14.00 Uhr	Kurzgruppe
	15.30 Uhr	verlängerte MiB
	16.00 Uhr	verlängerte MiB mit erh. Förderung



Keine besondere Qualifikation
eine Betreuungsperson/Gruppe



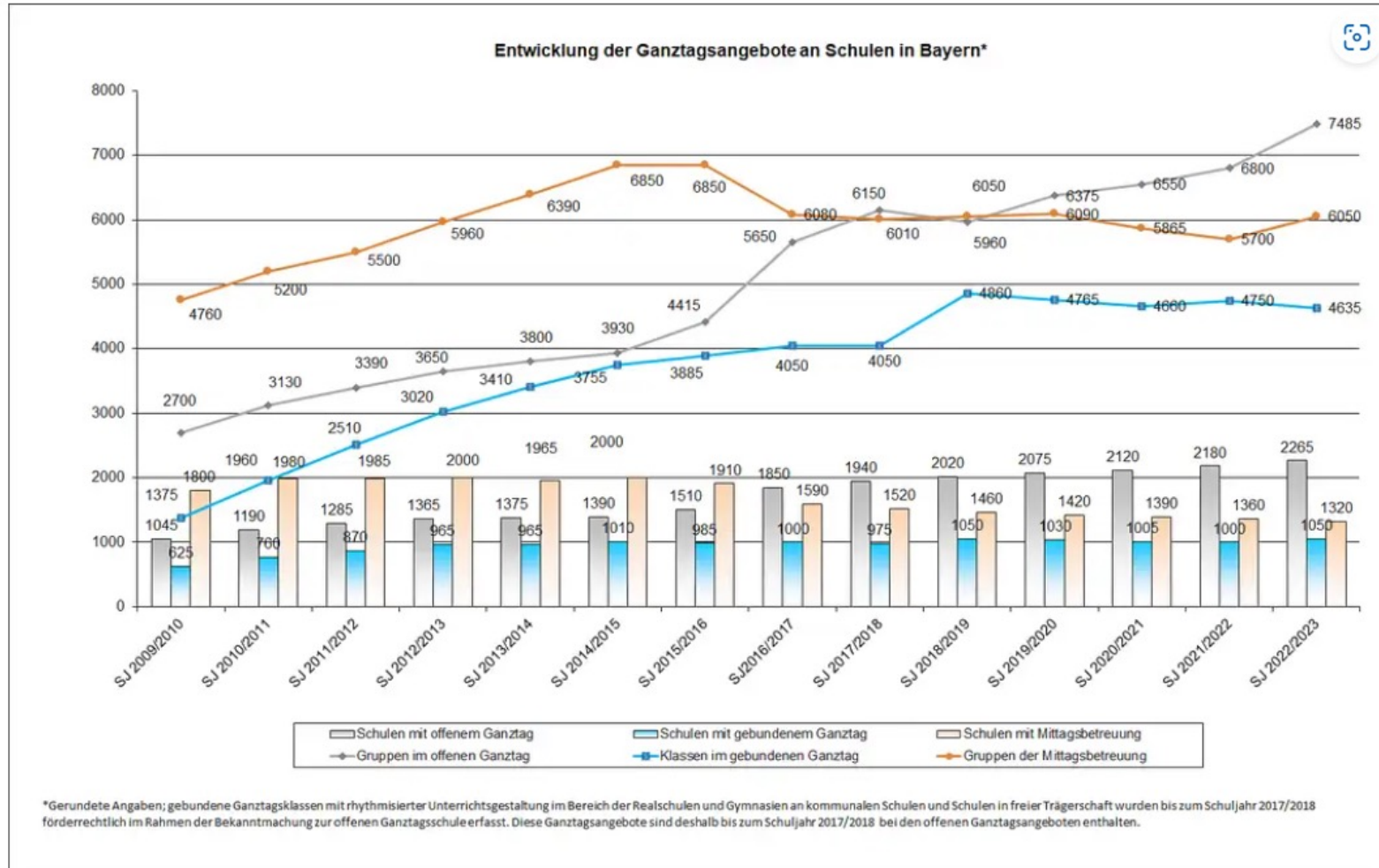
Verpflichtende Angebote der verl. MiB bis 16:00 Uhr: Mittagessen,
Lern- und Förderangebote, musisch-kreative
und/oder Sport- und Bewegungsangebote



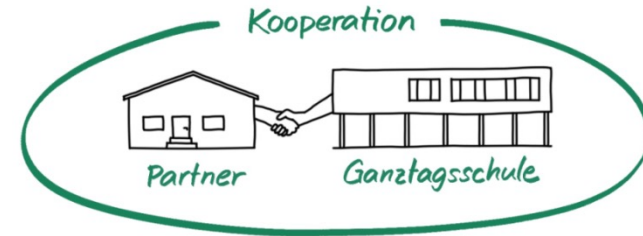
14.00 Uhr 4.200€
15.30 Uhr 9.000€
16.00 Uhr 12.000€

Schwerpunkt: pädagogische Betreuung

Entwicklung



Die 4 Möglichkeiten zur Kooperation mit Ganztagschulen



Trägerschaft
Kooperationspartner

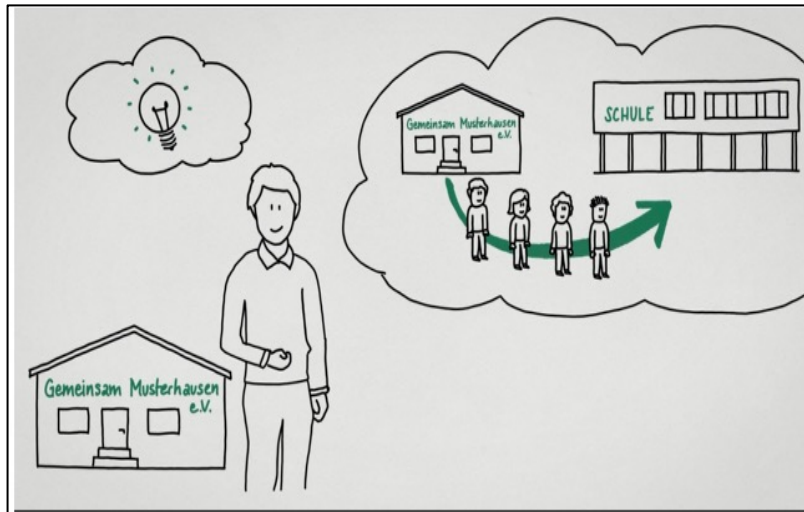
Personal des Trägers

Eigenständiges
Zusatzangebot

TV-L-Verträge

Filme:

Wie kann ein Verein Kooperationspartner werden?



Kann ich mich mit einer geringen Stundenzahl im Ganztag engagieren?



<https://www.ganztag.isb.bayern.de/partner-werden-partner-sein/informationfilme/>



Förderung

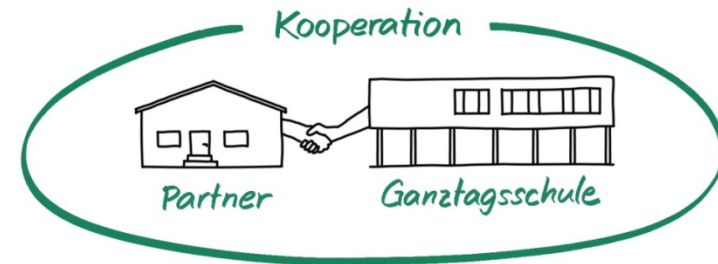
[Ganztagsangebote und Freiwilligendienste Sport im Ganzttag; Abschluss von Kooperationsverträgen - Regierung von Schwaben \(bayern.de\)](#)

TV-L:

Formulare und Unterlagen, die für den Abschluss von TV-L-Einzelverträgen benötigt werden, finden Sie unter den Web-Adressen der jeweiligen Regierung:

- Vertrag auf ein Schuljahr befristet
- Zeiteinheit 60 Minuten pro vergütete Stunde
- Eingruppierung nach Eingruppierungsrichtlinien für Ganztagspersonal
- Unterscheidung für Eingruppierung zwischen einem überwiegenden Einsatz im Betreuungs- oder Bildungsangebot
- Mögliche Entgeltgruppen reichen von EG 3 bis EG 11

TV-L - Verträge



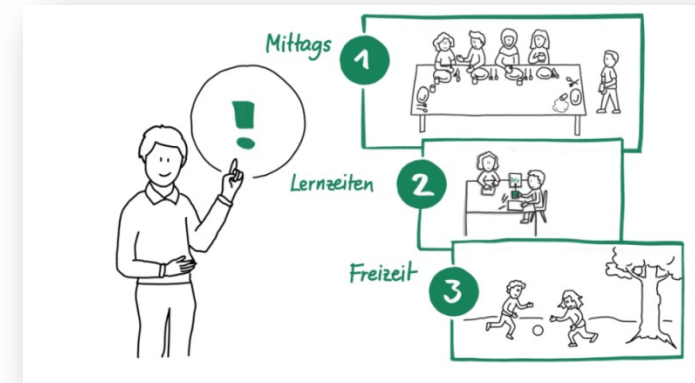
Für Beschäftigte mit überwiegendem Einsatz im Bildungsangebot mit z.B.

- der Ausbildung als staatl. anerkannte Leiter im Laienmusizieren → EG 5
- der Ausbildung an einer Berufsfachschule für Musik mit pädagogischer Zusatzqualifikation → EG 8
- Abschluss als Diplom-Musiklehrer (Fachhochschule bzw. Hochschule für angewandte Wissenschaften) oder Bachelor of Music → EG 9b
- Abschluss wissenschaftliche Hochschulbildung (Diplom-Prüfung an einer Universität, Magisterprüfung) → EG 11

Auf den Weg machen

Wichtige Voraussetzungen

- Beachtung
der Bedürfnisse der Kinder
- Kontaktaufnahme mit der Schulleitung
- Mitwirkung bei der Konzeptentwicklung
- unterschiedliche Angebote auf Passung prüfen
- räumliche Voraussetzungen prüfen
- Zeit und Geduld zum Aufbau von Beziehungen





Kontakte

ISB:

Referat Ganzttag ISB

<https://www.ganzttag.isb.bayern.de/>

Ganztagskoordinatoren an den Regierungen:

<https://www.km.bayern.de/ministerium/schule-und-ausbildung/ganzttagsschule.html>

Staatsministerium für Familie, Arbeit und Soziales

Bayerisches Staatsministerium für
Familie, Arbeit und Soziales



MINISTERIUM

AKTUELLES & PRESSE

THEMEN

INITIATIVEN

IHR INFOPORTAL

SERVICE

Startseite » Themen » Kinder und Jugend » Ganztagsbetreuung für Grundschul Kinder

Kinder und Jugend

> Kinderrechte

> Kindertagesbetreuung

✓ **Ganztagsbetreuung für
Grundschul Kinder**

Rahmenbedingungen /
Rechtsanspruch

Bedarfsplanung

Hort

Kombieinrichtung

Tagespflege

Ganztagsbetreuung für Grundschul Kinder

Wenn Kinder in die Schule kommen, beginnt ein neuer Lebensabschnitt. Es ändert sich für sie und für ihre Eltern Vieles. Eine zuverlässige und gute Ganztagsbetreuung ermöglicht Schülerinnen und Schülern die Förderung und Chancengerechtigkeit, die sie brauchen – und Eltern können die Familie noch besser mit dem Beruf vereinbaren. Das Landesförderprogramm Ganztagsausbau mit einem Volumen von 461 Mio. Euro an Bundesmitteln für Bayern ist eine wichtige Chance, die der Freistaat gemeinsam im engen Schulterschluss mit Kommunen



Staatsministerin Ulrike Scharf

www.ganzttag.bayern.de

Staatsministerien

[> Lernen](#) [> Unterrichten](#) [Gestalten](#) [> Ministerium](#)

Bayerisches Staatsministerium für
Unterricht und Kultus



Ganztägige Bildungs- und Betreuungsangebote

 Bereich als PDF speichern

 Teilen

[< zurück zu „Gestalten“](#)



INHALT

Ganztagsangebote im
Überblick

Ansprechpartner

Newsletter

Ausbaustand und
Entwicklung

Austausch und Diskussion



